

## 医学図書館アンケート回答集計

実施期間:2010年1月29日から2010年2月12日

広報:メールによる回答票送付と、医学図書館ホームページでの広報

回答総数:132

### 所属別回答数

医	113
病院	15
薬	1
不明	3
合計	132

### 身分別回答数

教職員	21
院生	72
学部生	34
その他	3
不明	2
合計	132

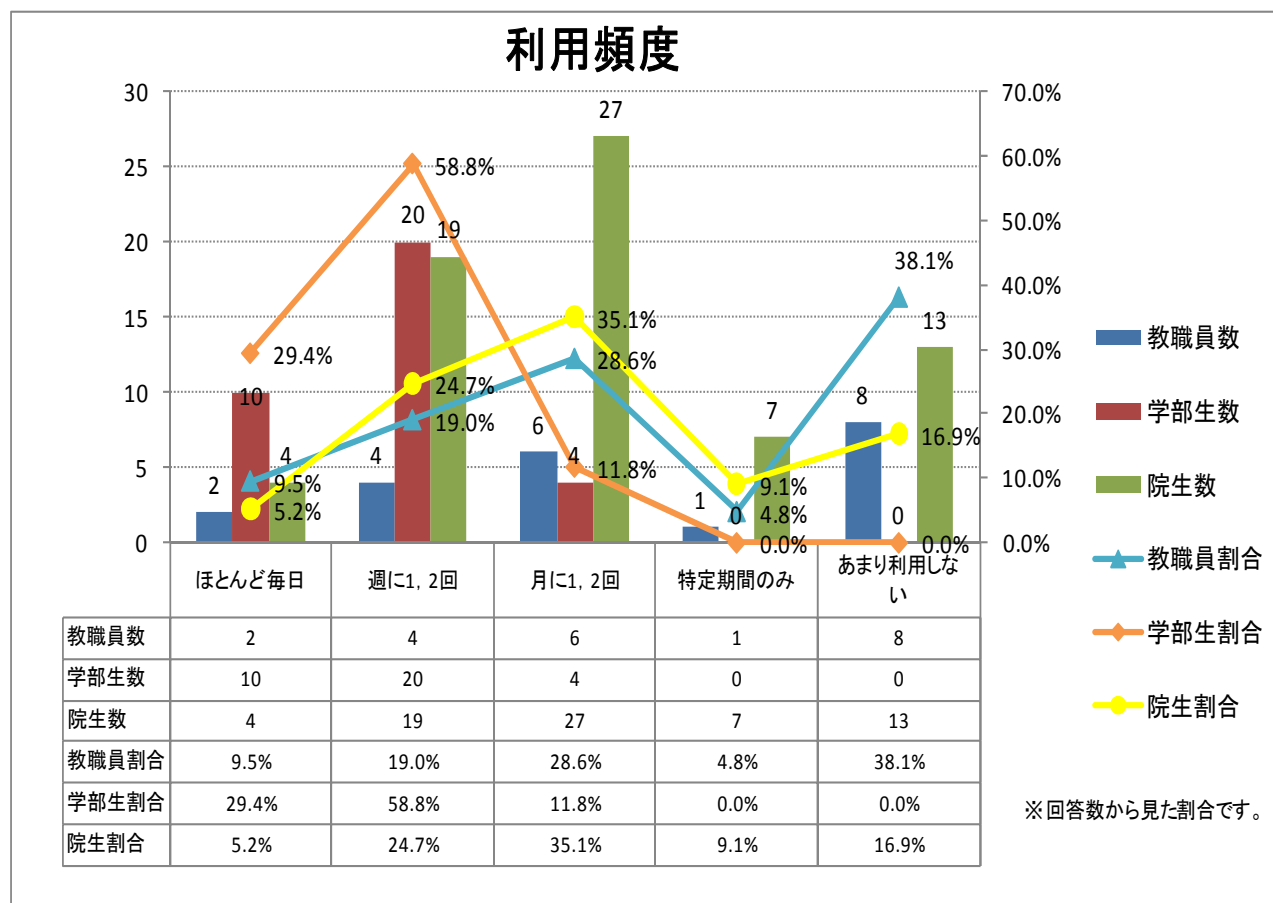
# 医学図書館利用者アンケート結果

## 1. 所属・身分

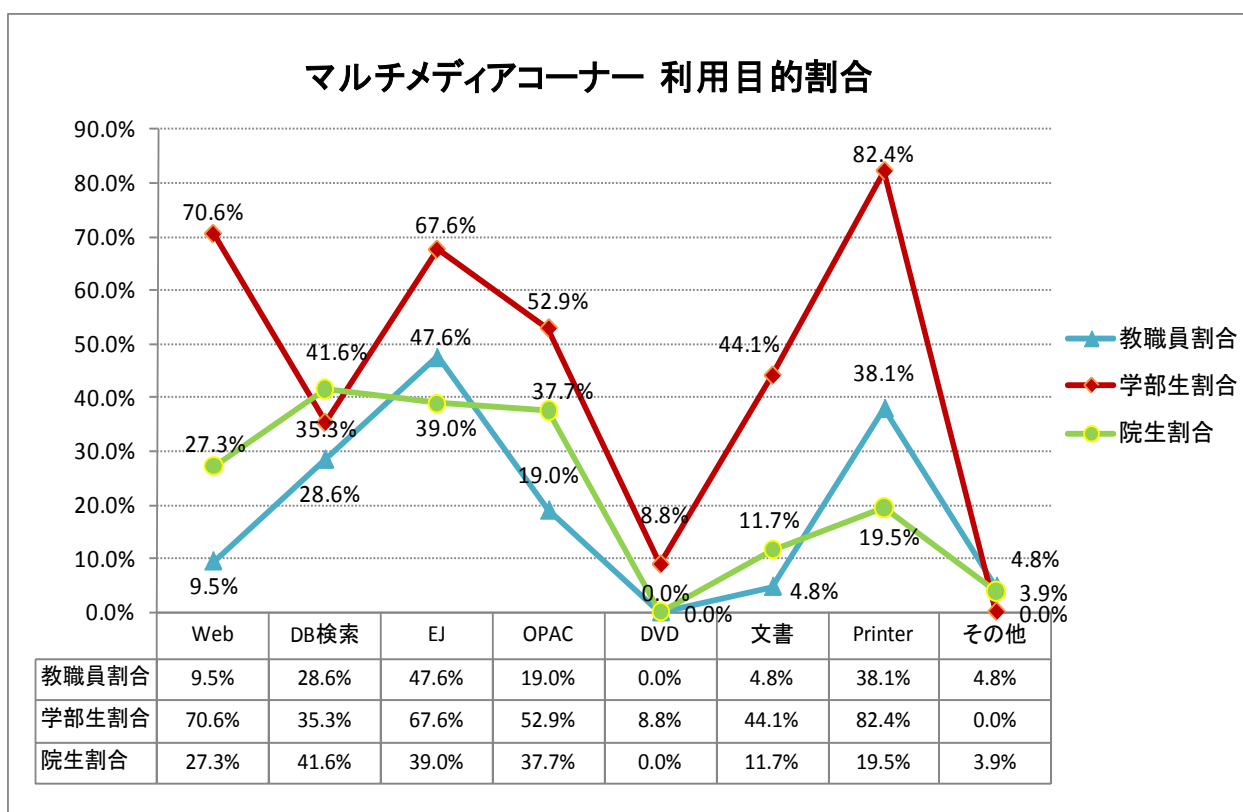
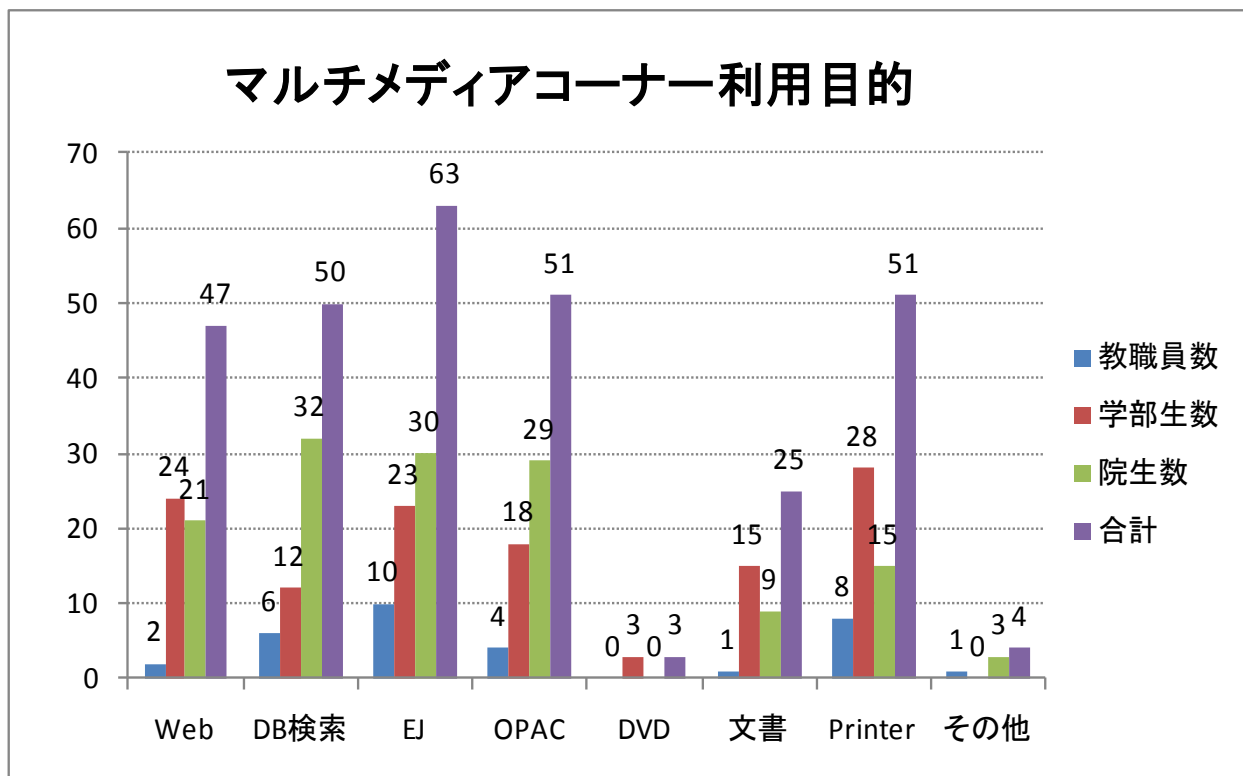
教職員	21
院生	72
学部生	34
その他	3
不明	2
総計	132

## 2. 利用頻度

a)どのぐらいの頻度で図書館を利用しますか



b) マルチメディアコーナーはどのような目的で利用していますか

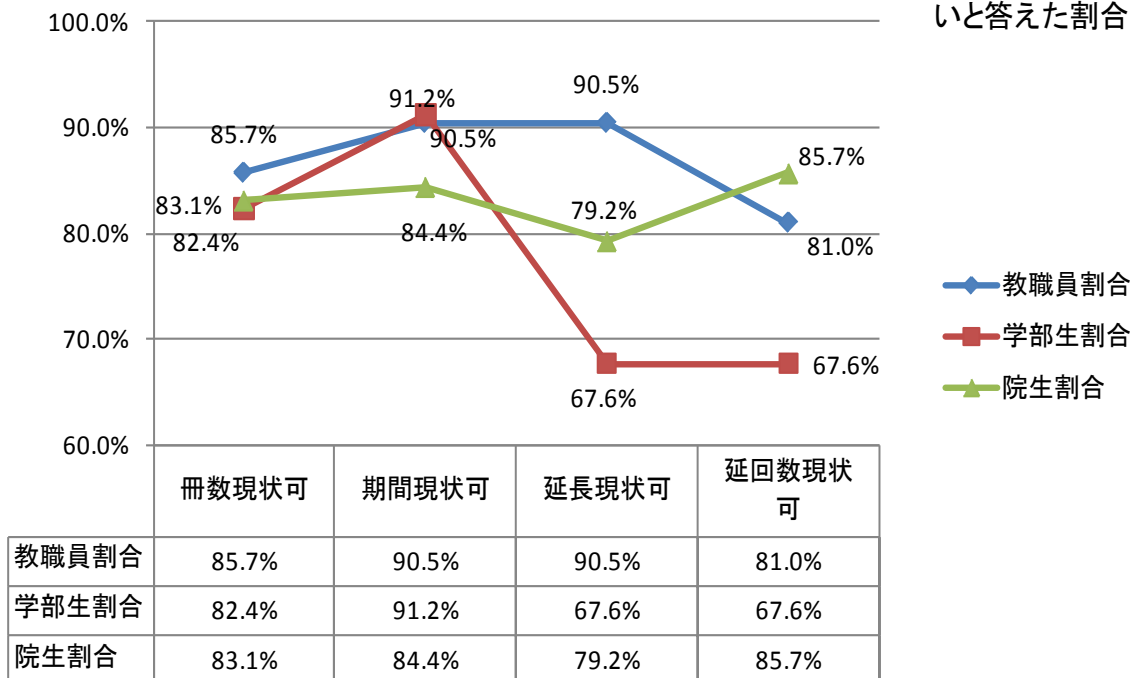


学部生は毎日ないし週に1, 2回は来て、WebとEJ、Printerを利用する傾向にあり、  
 院生は週に1, 2回ないし月1, 2回来てDB、EJ、OPACなどデータベース検索をするという傾向にある。  
 教職員は、たまに来館し、電子ジャーナルをプリントアウトする利用傾向が見て取れる。

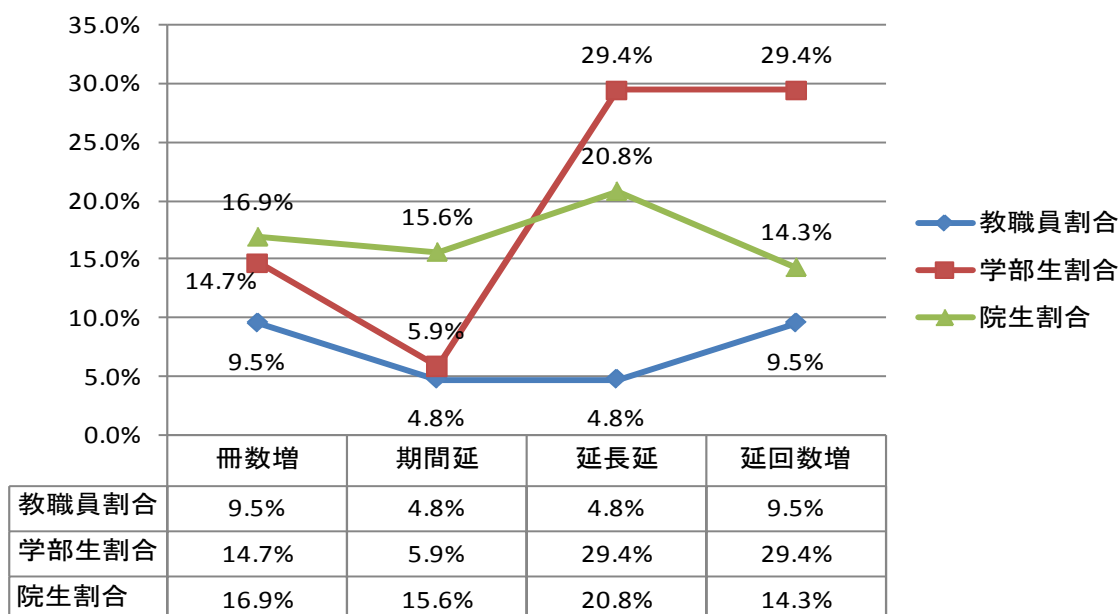
### 3. 医学図書館所蔵資料の利用についての希望

## 資料の利用

※今のままで良いと答えた割合

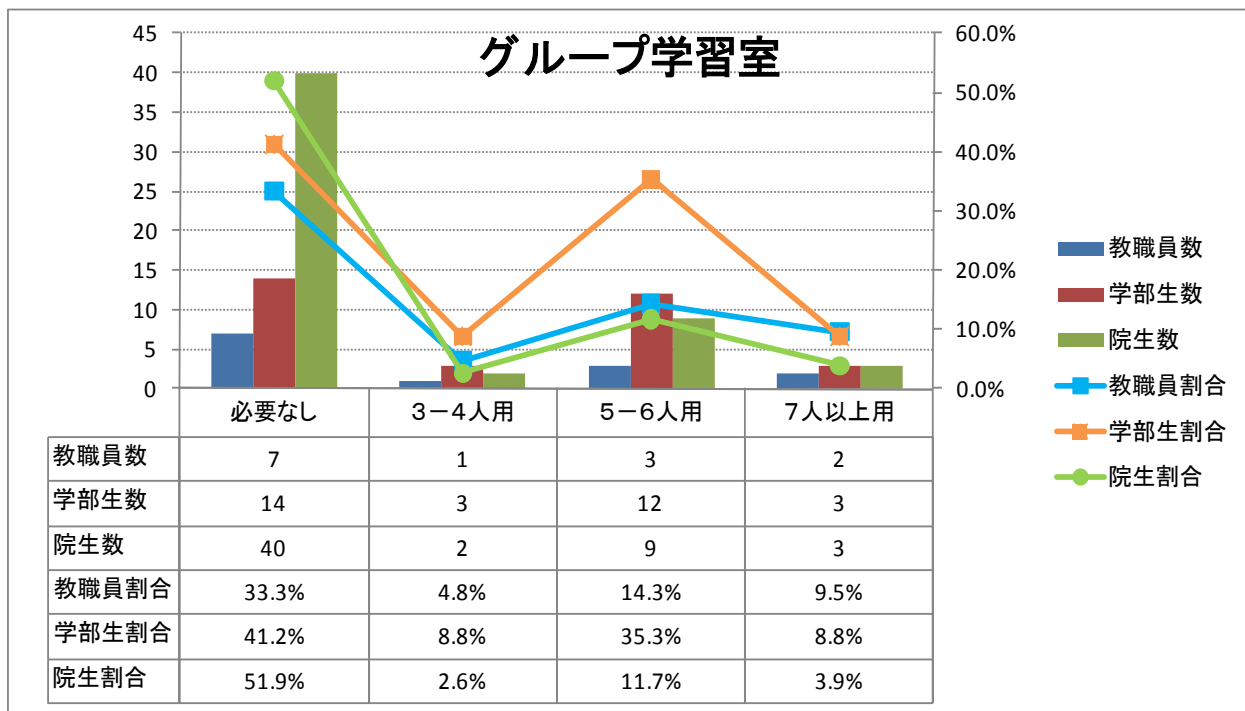


## 資料の利用

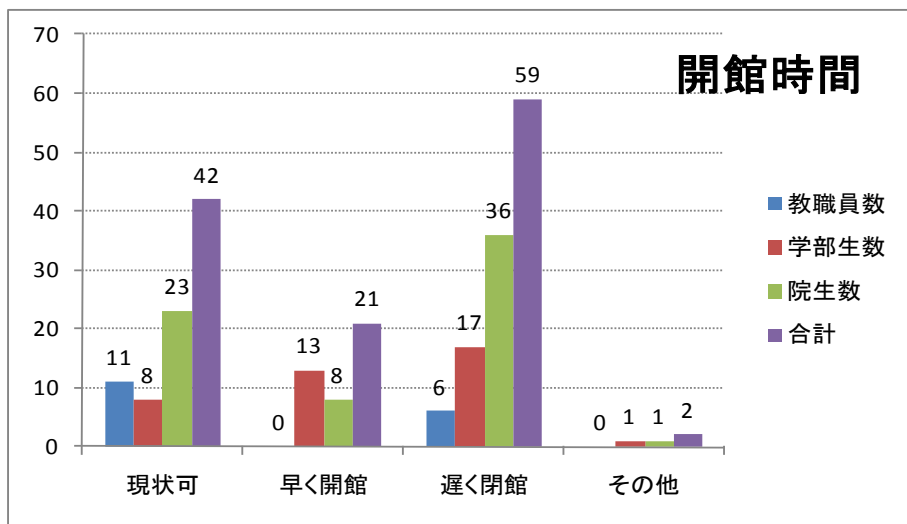
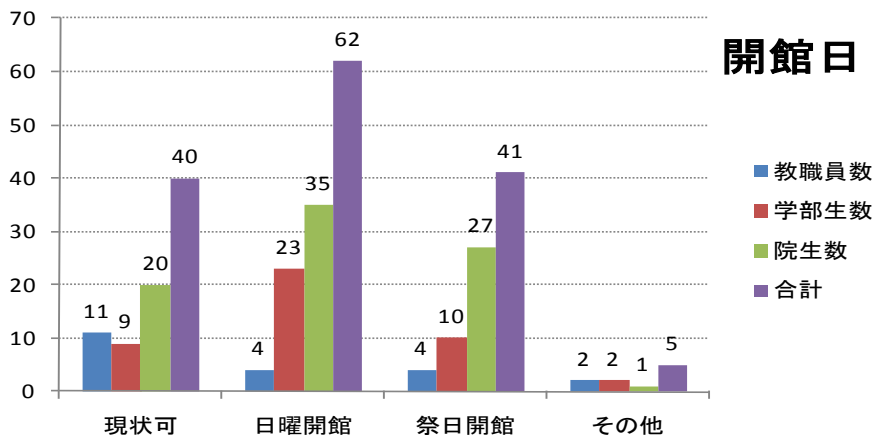


#### 4. 設備等の充実についてのご希望

##### e) グループ学習室について



##### g) 開館日／開館時間について

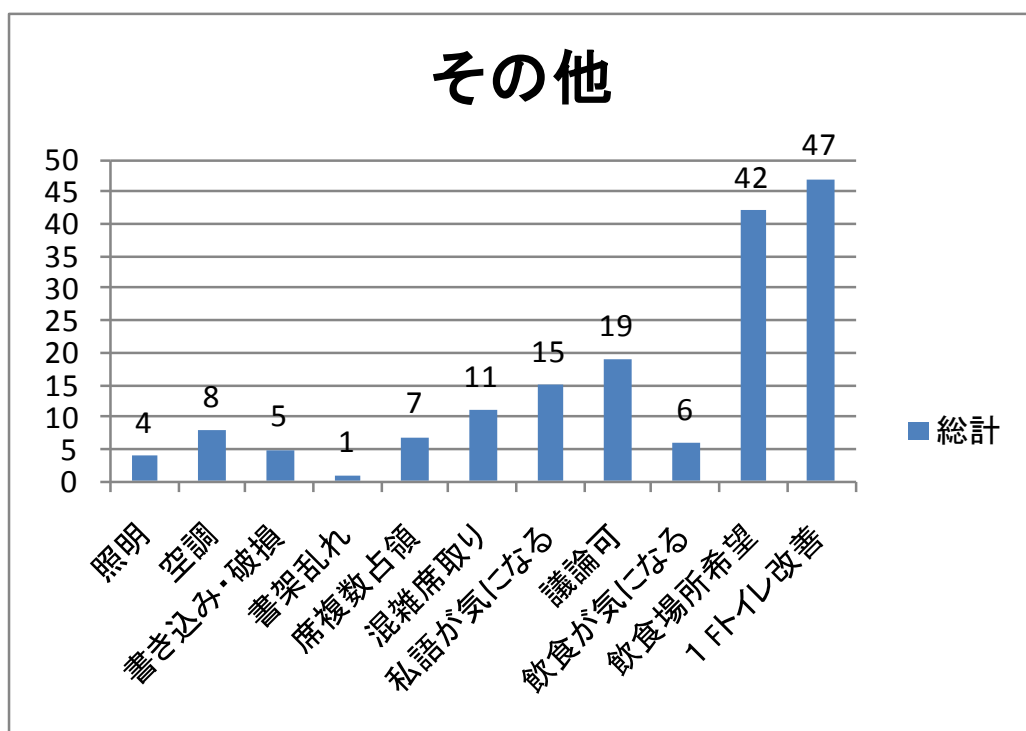


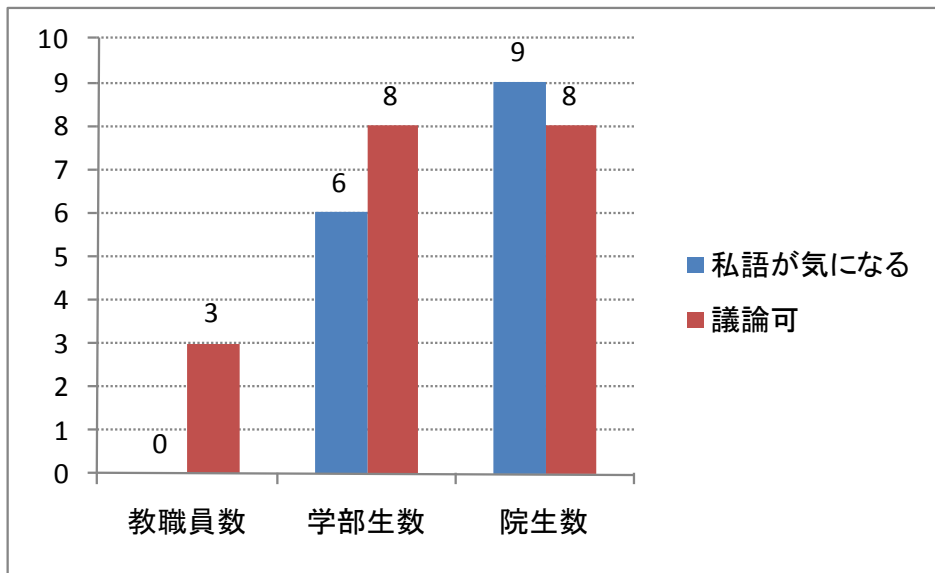
設備に関する自由意見

学部生	①上でも記入したが、PCのセキュリティが不安で、かつ個人のファイルを保存できない、といった不都合があるので、経済学部のように eccs の PC を入れてほしい ②無線 LAN も使い勝手が悪いので、eccs の無線 LAN の方が良い
学部生	b)でも書いたように持ち込みパソコンによる音がうるさい場合が多いので、席の分離、もしくはマルチメディアコーナーでの使用など何か対策をお願いしたい。また、それ以上に私語などのひどい人(外国人も含む)への入館や使用制限といった罰則を設けてもらいたい。
学部生	グループ学習室は、3—4人規模のものと7人以上の規模のもの両方あると望ましい
学部生	そもそも、医学部にはなぜ学生控室がないのだろうか。いろいろな自主ゼミなどを開こうとしても会場がない(借りようとすると非常に煩雑な手続きが必要な)ため、ためらってしまうことがある。
学部生	プリンターの利用は無料でなくてもよいです。他の人が印刷しすぎたのか、変なラインが入ったりリナーが切れたり必要なときに使えなくて困ることの方が多いので。
学部生	マルチメディアコーナーは特に Windows の席を増やしてほしい
学部生	メディアコーナーについて: 医学図書館では独自の Windows マシンをおいてありますが、ECCS 対応のマシンは設置されないのでしょうか。ぜひ、設置していただきたく思います。他学部の情報室には ECCS が設置してあるようですし、ECCS で一括してアカウント/ソフトウェアを管理されている方が、ユーザとしてのメリットがありそうです。
学部生	現金利用可能なコピー機に鍵は必要ないのではないのでしょうか。
学部生	総合図書館は夜10時頃まで開いているのに医学部図書館は年末は夕方5時にしまってしまうたりと、あまりにも早すぎます。また、土日が閉館なのに平日に月末休館日があるのもとても不便です。土日こそ、資料が豊富にそろっていることで静かに勉強したいです。
学部生	普段は病院に居るからこそ、平日昼間に利用することは少なく、むしろ夜間や日曜にも空いていると良いなと思います。延長された時間では、必ずしも全てのサービスが提供されなくても構いません。図書の閲覧ができるならば。
学部生	本の置いてある場所が探しにくいです。本棚ごとに案内をつけて下さると使いやすいです。UW とかじゃなくてジャンルを表示して下さい。
院生	9時からの授業の前、ラッシュ時を避けて学校に来て、朝1時間くらい勉強したいので、理想は7時半くらいから開けていただくと、ありがたいです。
院生	ECC の無線 lan を導入してほしいです。
院生	PC が使えるように電源のついた座席があるとよい(総合図書館 2F のような)
院生	ゼミが夕方にあることが多いので、22時ごろまで開館しているとありがたいです。
院生	パーティションを設けた席を用意したほうが、落ち着いて調べ物・勉強が出来る。
院生	マルチメディアコーナーがタバコくさい。外から入ってくるのか、利用者なのかかわからないが、換気をよくしてほしい。医学図書館を出ると、自分の吐く息がタバコくさいので、館全体の換気をよくしてほしい。
院生	マルチメディアコーナーのプライバシーについてもっと重視していただけないだろうか。隣との距離が近すぎるので、1台ずつ1つのデスクにするか、間に仕切りを置く、あるいはせ

	めてもうすこし離して欲しい。
院生	マルチメディアコーナーの椅子が背もたれがほとんどなく長時間座っていると腰が痛くなる。また荷物を地べたに置かなくてもいいような工夫をしてほしい。
院生	マルチメディアコーナーにある共有プリンターの使い方ですが、以前よりマナーが悪いと感じています。学外、卒業者の方もいらっしゃるので、改善方策を検討できればと思います。
院生	夏になると蚊が多いのが気になります。
院生	全席にコンセントを完備してほしい
院生	大判プリンターの紙詰まりや斜行が多いのを改善していただけると助かります。
院生	土日の開館時間の延長を希望。
院生	日曜日は午前中だけでもよいので開館してほしい
教職員	24h, 365d 開くのが世界的な趨勢ではないかと思う。構造上また、人件費上難しそうではあるが、24hは無理でも、365dの方は検討をお願いしたい。
教職員	Webで電子ジャーナルを見ること、印刷する以外に実際に図書館を使用していないので、回答を控えました。
教職員	医学図書館を利用することがありません
その他	解析ソフト IMARIS 用の PC に Excel を入れて頂けると大変助かります。(IMARIS から export したファイルを開き、解析内容を確認したり更なる分析を行うため) また、できれば2画面並列ディスプレイにして、PCのスペックも上げてもらえると快適に作業できると思います。それから、修論等用の簡易製本をできるといいと思います。(「とじ太くん」など)

## 5. その他(館内の雰囲気など)





#### 照明に関する自由意見

学部生	少し暗いと思います
学部生	窓際の座席。特に夜間
院生	書庫の感知式照明が消えるのが早いので、もう少し長く点くようにする、もしくは手動でも点くようにして欲しい。(現在でも手動で付けておけるのかもしれませんが、もしそうであれば使い方を教えてください。)
不明	奥の方の、一部の閲覧席の照明が暗いと思います

#### 空調に関する自由意見

学部生	閲覧室が寒い気がする。
学部生	閲覧スペースがいつも寒いです
学部生	日・時間帯によって(冬は)寒いことが多い
学部生	寒かったり暑かったりします。
院生	自習室の温度が冬にかなり低い気がする。
院生	基本、閲覧室は寒い。
院生	空気が乾燥している。
教職員	夏はもう少し涼しいとよいと思うことがある

#### その他、自由意見

学部生	<ul style="list-style-type: none"> <li>・(静粛さと議論スペースについては)きちんと場所を分ければ良いと思います。</li> <li>・館内の場所によって気温が全然違うので(難しいとは思いますが)何とか工夫して頂けると有難いです。入口やマルチメディアコーナー付近は基本的に温かく、閲覧室はやや寒い印象があります。</li> </ul>
学部生	1階のトイレは音が外にもれないかが気になって、利用したことがありません。いつも勉強に最適な環境を整えて下さって感謝しております。



学部生	アンケートの重要性は分かりますが、携帯にも送信されるようなメーリングリストに 240KB のPDFファイルを添付されては困ります。そもそもPDFが読める携帯電話はそう多くないのではないのでしょうか。重要そうだからと開いたら結果的に通信料がいくらかかったか分かりません。他は知りませんが現役医学部生には医学部教務課を通して学年掲示板に掲載する、あるいは添付はなしでリンクのみのメールにする等の配慮を頂きたいです。
学部生	すべてのパソコンにAdobe Acrobatを入れてほしいです。PDFに変換するだけのためにわざわざカラープリンタのパソコンを予約しなければいけません。 閲覧席のテーブルのいくつかが古いもので凸凹しているので、下敷きなどを引かないと書くことができません。凹凸のない机が良いです。
学部生	たまに背もたれが壊れているイスが閲覧室にございますので、いつか直ればと思います。
学部生	ほこりっぽい気がします。気のせいかもしれませんが、いつもお世話になっております。あと1年間よろしくお願いします。
学部生	マルチメディアコーナーのイスが背のないものがあるが、予算の都合がつかなら背もたれのあるのにしてください。
学部生	マルチメディアコーナーのパソコンを使用中、プリンターが動かなくなることが何度ありました。マルチメディアコーナーも、書架も、閲覧室も、とてもきれいでサービスが充実しているので、今あるサービスはずっと続けていただきたいです。
学部生	マルチメディアコーナーの不適切な利用が気になります。また、印刷の利用に関して、学術目的ではないものも散見されるので、厳正な運用をお願いします。カラープリントコーナーは利用しづらい雰囲気があるので、改善していただけると幸いです。
学部生	課金自体のコストの問題はあるが、プリンタは1枚5～10円くらい徴収しても良いのではないか
学部生	学部生がシケプリを大量に印刷しすぎなので、一度に印刷できる枚数に制限をかけてもいいと思います。
学部生	静かにしなければならぬためディスカッションができず、歯がゆく思っていました。個室があるととても嬉しく思います。
学部生	総合図書館と違い職員の方による注意が行われておらず、私語などに対して甘いように感じる。個人的に飲み物は理解できるが、お菓子をバリバリほうばっている外国人の方を見かけた時は閉口した。自由な雰囲気はいいが、あまりにマナーが欠如している人が多いように感じるので、罰則を設けるか、場所を分離するなどして対策をしていただきたい。
学部生	毎週、電子ジャーナルからNEJMやLancetなどの論文を閲覧させていただき、とても助かっています。たくさん印刷しましてすみません。でも1枚に4ページ印刷で、印刷したものはすべて読んで勉強に役立てておりますのでお許してください。 現在の医学図書館に特に不満はありません。これからもこの素晴らしいサービスが継続されますことを強く望みます。よろしくお願いいたします。
学部生	利用者は比較的静かに利用しているが、職員の(一部の)人の声が大きく、閲覧室まで聞こえてくるのが気になります。職員同士で話したり、利用者に説明したりする時は周囲への配慮をぜひお願いします。
院生	○情報検索や文献管理ツールなどの講習会の日程を増やしてほしい。特に、4月、5月の

	辺りは授業と重なってほとんど出席できる日程がなかった。
院生	5. その他の項目にあるように、トイレは数、表示ともに少なく、使い勝手が悪いと感じております。
院生	マルチメディアコーナーのパソコン暗証番号をあまり頻繁に変えられると覚えられない。
院生	医学部学生など、うるさい人は、注意してほしい。今は、放任している。
院生	飲食禁止だと飲み物を定期的に摂る際に外に出なければならなくて非常に面倒であると思います。
院生	英語論文の電子ジャーナルはたいへん助かっています。
院生	奥のスペースでの飲食行為撲滅のために ①スタッフの視角から遠いところの机は撤去。イスのみにする。 ②罰金、退出命令を制度化 ③地下一階に国家試験学習室を設けて医学生の自習者をそこにあつめる工夫をする(飲食可にするとか、医師・看護師の国家試験過去問、イヤークリップや対策本を置くなど) 以上を実行して頂きたいです。
院生	学内分散配置のECCS端末が数台あると良いです。(総合図書館にある、iMac 端末です)
院生	機会はあまり多くないのですが、利用させていただくときには、気分よく利用させていただくことが多いです。 一部の利用者には、気分を害することもありましたが、図書館員の方々の対応は、いつも親切で、ありがたく思っています。
院生	結構良いです。
院生	月末の金曜日の休館日をなくして欲しい。 パソコンのみでもいいから利用したい。 コピー機に設置してあるホチキスの針がいつもなく、貰いに行ってます。 コピー機のところに針を置いていただけないでしょうか。
院生	司書さんにはいつも本当にお世話になっております。文献複写の依頼等に対して、迅速に丁寧に対応していただけたおかげで、研究がスムーズに行うことができました。本当にありがとうございます。今後ともよろしく願いいたします。
院生	職員の方の対応もよく、毎日気持ちよく使わせていただいています。 自分の研究室の学生部屋が、騒がしいので、図書館で集中して勉強できます。 さらに両面コピーがすばやくできるマルチメディアコーナーも重宝しています。 ちょっと、のどが渴いたときに、わざわざ学生証をもって図書館を出て、寒い入口のところでお茶を飲まなければいけないのは、たまにさびしくなります。図書館の中に、食べ物は禁止でも、ドリンクコーナーがあると、より快適かと思えます。
院生	図書館内の無線 LAN 接続方法のマニュアルをみても分かりません....。
院生	静粛にすべきゾーンと、議論 OK のゾーンに区切り、両立させると良いと思う。
院生	全体的にスタッフの方もみなさん親切に対応してくださるので利用しやすいです。
院生	窓口での対応がいつも親切で助かっています。

院生	<p>総合図書館にあるような、個人の自習できるデスク(1人1人仕切られて、手元を照らす照明があるもの)があると、もっと利用しやすい。もし私が気づいていないだけで、今もあるようでしたら、すみません。</p> <p>飲食可能なソファ席など、リラックスできるスペースがあれば尚嬉しい。</p>
教職員	<p>現在は、医図書に行くことよりも、研究室で電子ジャーナルを読むことが圧倒的に多くなりましたので、医図書のハード面に対する要望は特にございません。</p> <p>いつもお世話になっており、大変感謝しています。</p>
教職員	<p>1F のトイレは画期的ではあるが、もう少し目立たないところに男性の小用くらいがあるとよいと思います。OB/G、元教員がどの程度利用できるのか、他施設へ転勤になった場合に備えて、サイトのどこかに記載が欲しい。</p>
教職員	<p>Web で電子ジャーナルを見ること、印刷する以外に実際に図書館を使用していないので、回答を控えました。</p>
教職員	<p>医学図書館を利用することがありません</p>
教職員	<p>雑誌は電子ジャーナルの利用のみで書庫に行くこともほとんどありません。購読料金が値上げされていることは承知しておりますが、主要雑誌について古い年代のものについても電子ジャーナルで利用できるかと有難く思います。</p> <p>あと、図書館の利用としては Imaris という解析ソフトをよく使わせていただいています。最近図書館まで足を運ばなくても研究室でネットワーク利用できるようになり大変助かっております。</p>
教職員	<p>大変使いやすいです。皆さん親切で大変有り難いです。</p>
その他	<p>マルチメディアコーナーの座席がほぼ埋まっていて空きがないにも関わらずサッカーや youtube を見て遊んでいる学生は迷惑だと思います。</p> <p>館内で長時間いると乾燥するため、外に自販とイスがあるといいと思います。</p>
不明	<p>閲覧席は個別のブースのような形にすると、集中して作業がしやすくなります。また、そこでインターネットが使えるように無線 LAN もしくは LAN 端子を用意してほしい。</p>

利用者の要望(件数による順位付け)

(30 票以上集めたものだけを選んでいきます)

1	64 票	日曜開館
2	60 票	閉館時間を遅く
3	53 票	グループ学習室
4	47 票	1Fトイレ改善
5	43 票	祭日開館
6	42 票	館内飲食スペース
7	37 票	マルチメディアコーナー増席

※グループ学習室は部屋の規模別に設問を分けて  
いましたが、とりあえず「必要」とした票数を合計しました。